

## **VENDIM**

**Nr. 428, datë 20.6.2012**

### **PËR SHPALLJEN E ZONAVE ARKEOLOGJIKE “A” DHE “B” TË QYTETIT TË SARANDËS DHE MIRATIMIN E RREGULLORES SË ADMINISTRIMIT**

Në mbështetje të nenit 100 të Kushtetutës dhe të pikave 1 e 2 të nenit 30 të ligjit nr. 9048, datë 7.4.2003 “Për trashëgiminë kulturore”, të ndryshuar, me propozimin e Ministrit të Turizmit, Kulturës, Rinisë dhe Sporteve, Këshilli i Ministrave

#### **VENDOSI:**

1. Shpalljen e zonave arkeologjike “A” dhe “B” të qytetit të Sarandës, sipas hartës dhe koordinatave gjeografike, të përcaktuara në aneksin 1 bashkëlidhur këtij vendimi.
2. Në pikën 1 të vendimit nr. 6, datë 7.1.2005 të Këshillit të Ministrave “Për miratimin e zonave arkeologjike, brenda qendrave të banuara në Shkodër, Lezhë, Krujë, Durrës, Elbasan, Berat, Vlorë dhe Sarandë”, zonifikimi për qytetin e Sarandës shfuqizohet.
3. Miratimin e rregullores së administrimit të zonave arkeologjike “A” dhe “B” të qytetit të Sarandës, sipas tekstit bashkëlidhur këtij vendimi.
4. Ngarkohen Ministria e Turizmit, Kulturës, Rinisë dhe Sporteve, Ministria e Brendshme, Ministria e Punëve Publike dhe Transportit dhe organet e njësisë së qeverisjes vendore për zbatimin e këtij vendimi.

Ky vendim hyn në fuqi pas botimit në Fletoren Zyrtare.

**KRYEMINISTRI**

**Sali Berisha**

# **RREGULLORE PËR ADMINISTRIMIN E ZONËS ARKEOLOGJIKE “A” DHE “B” TË QYTETIT TË SARANDËS**

## **Neni 1**

### **Qëllimi**

Kjo rregullore ka për qëllim përcaktimin e rregullave për administrimin e zonës arkeologjike “A” dhe “B” të qytetit të Sarandës, mbështetur në ligjin nr. 9048, datë 7.4.2003 “Për trashëgiminë kulturore”, të ndryshuar.

## **Neni 2**

### **Ndërhyrjet në zonën arkeologjike “A” të qytetit të Sarandës**

Në zonën arkeologjike “A” të qytetit të Sarandës lejohet:

1. Restaurimi dhe konservimi i monumenteve dhe strukturave arkeologjike, kryerja e sondazheve arkeologjike me synim studimin e plotë të zonës, mbi bazën e projekteve të miratuara nga Këshilli Kombëtar i Arkeologjisë dhe Këshilli Kombëtar i Restaurimeve.
2. Rikonstruksioni i rrugëve dhe të gjitha punimet në rrjetin inxhinierik ujësjellës-kanalizime, ndriçim, telefoni, mbi bazën projekteve të miratuara nga Këshilli Kombëtar i Arkeologjisë dhe Këshilli Kombëtar i Restaurimeve.
3. Vendosja e konstruksioneve të lehta (dru, xham, plastikë, metal) me lartësi maksimale 3 m, të cilat duhen realizuar larg mureve dhe strukturave të tjera të dallueshme apo të supozuara. Konstruksionet vendosen dhe përdoren nga institucionet shtetërore të specializuara, duhet të jenë të lëvizshme (të çmontueshme) dhe që në asnjë rast nuk dëmtojnë nëntokën dhe peizazhin, në funksion të ruajtjes, 5114ekspozimit, informimit publik dhe nevojave të tjera që lidhen me veprimtarinë arkeologjike në veçanti dhe trashëgiminë kulturore në përgjithësi.
4. Projekti miratohet nga Këshilli Kombëtar i Arkeologjisë dhe Këshilli Kombëtar i Restaurimeve dhe për çdo rast duhet të përcaktojë saktësisht qëllimin, kohëzgjatjen, vendndodhjen e strukturës brenda zonës, si dhe planprojektin e saj.

## **Neni 3**

### **Ndërhyrjet në zonën arkeologjike “B” të qytetit të Sarandës**

Në zonën arkeologjike “B” të qytetit të Sarandës lejohen:

1. Ndërtimet e reja pas miratimit me shkrim nga Këshilli Kombëtar i Arkeologjisë të kërkesave të subjekteve të interesuara.
2. Ndërtimet lejohen vetëm pas kryerjes paraprake nga Agjencia e Shërbimit Arkeologjik të vëzhgimit intensiv, sondazheve arkeologjike apo formave të tjera të

testimit në varësi të potencialit që përfaqëson zona me miratim të Këshillit Kombëtar të Arkeologjisë.

3. Format e testimit përcaktohen nga Agjencia e Shërbimit Arkeologjik, por kryesisht janë sondazhe që nuk cenojnë shtresat në rast të vijimit të gërmimit arkeologjik, studime gjeofizike, regjistrim digjital i terrenit, vëzhgim intensiv arkeologjik etj.

4. Në rastet kur gjatë zbatimit të projektit ndërtimor zbulohen gjetje të rëndësishme së veçantë, projekti duhet të rishikohet. Këshilli Kombëtar i Arkeologjisë miraton ndryshimet në projekt duke marrë në konsideratë konservimin, ruajtjen, si dhe bërjen e tyre të vizitueshme. Vetëm pas miratimit të ndryshimeve lejohet vazhdimi i punimeve.

#### **Neni 4**

##### **Ndërhyrja e zonës arkeologjike “B” të Kalasë së Lëkurësit, Sarandë**

Për zonën arkeologjike “B” të Kalasë së Lëkurësit, konkretisht në rrënojat e fshatit mesjetar, lejohen vetëm rindërtimet, që respektojnë vëllimet e rrënojave të vjetra, jo më të larta se 2 kate, me elemente ndërtimore, arkitekturë dhe fasada të shtëpive tradicionale të asaj kohe. Për çdo rast leja për rindërtimin në këtë zonën do të miratohet nga Këshilli Kombëtar i Arkeologjisë.

#### **Neni 5**

##### **Procedurat që ndiqen për ndërhyrjet ndërtimore në zonën arkeologjike “B”, Sarandë**

1. Për çdo ndërhyrje në zonat arkeologjike “B”, subjekti ndërtues i interesuar vë në dijeni Drejtorinë Rajonale të Kulturës Kombëtare-Sarandë dhe paraqet pranë Sekretarisë Teknike të Këshillit Kombëtar të Arkeologjisë dokumentacionin si më poshtë:

- Fotokopje e noterizuar e lejes së sheshit të ndërtimit nga KRRT/KRRTRSH;
- Fotokopje e noterizuar e vendimit të gjykatës ose regjistrimit në QKR;
- Prokurë për personin e autorizuar për nënshkrimin e kontratës nëse nuk është administratori i subjektit.

2. Pas shqyrtimit dhe miratimit të kërkesës së subjektit nga Këshilli Kombëtar i Arkeologjisë, Agjencia e Shërbimit Arkeologjik nënshkruan një kontratë me subjektin për përcaktimin e të drejtave dhe detyrimeve.

## Neni 6

### Ndërhyrjet pa leje

1. Për ndërhyrjet pa leje brenda zonës arkeologjike "B", Drejtoria Rajonale e Kulturës Kombëtare Sarandë pezullon menjëherë veprimtarinë e subjektin dhe njofton Agjencinë e Shërbimit Arkeologjik, Institutin e Monumenteve të Kulturës dhe strukturën përgjegjëse për trashëgiminë kulturore në Ministrinë e Turizmit, Kulturës, Rinisë dhe Sporteve. 5115

2. Në rast se subjekti nuk pezullon veprimet brenda 24-orëve Drejtoria Rajonale e Kulturës Kombëtare-Sarandë i drejtohet menjëherë Inspektoratit Ndërtimor Urbanistik Vendor dhe Inspektoratit Ndërtimor Urbanistik Kombëtar për pezullimin e ndërtimit deri në prishjen e tij.

## Neni 7

Në rast të shkeljeve të procedurave nga subjektet ndërtimore, Këshilli Kombëtar i Arkeologjisë për subjektin, si dhe për drejtuesin teknik përkatës, nuk merr në shqyrtim për një periudhë 3-vjeçare asnjë kërkesë për ndërtim në zona arkeologjike "B" në të gjithë territorin e vendit, apo në zona të tjera, ku sipas ligjit kërkohet miratimi i Këshillit Kombëtar të Arkeologjisë.

## Neni 8

### Gjetjet arkeologjike

1. Klasifikohen si vlera të rëndësishme objektet e luajtshme dhe të paluajtshme në kontekstet arkeologjike, struktura murale (varre monumentale, pjesë mozaiku të shtrirë në një sipërfaqe mbi 4 m<sup>2</sup>, afreske, ndërtime inxhinierike, pjesë arkitekturore që lidhen me strukturat murale dhe banesa, tempuj e godina të tjera shërbimesh).

2. Në rast gjetjesh të rëndësishme të paluajtshme, punimet e nisura pezullohen menjëherë nga Agjencia e Shërbimit Arkeologjik. Brenda afatit prej 10 ditësh nga ndërprerja e punimeve, Këshilli Kombëtar i Arkeologjisë vendos për veprimet e mëtejshme. Veprimet e mëtejshme në lidhje me vazhdimin e ndërtimit do të ndërmerren nga Agjencia e Shërbimit Arkeologjik në cilësinë e Sekretarisë Teknike të Këshillit Kombëtar të Arkeologjisë, jo më vonë se 30 ditë nga ndërprerja e punimeve. Nëse gjetjet janë me vlera të rëndësishme, punimet e filluara të ndërpriten përfundimisht. Vendimi në këtë rast merret nga organi që ka autorizuar fillimin e punimeve, Këshilli Kombëtar i Arkeologjisë.

3. Në rast se Agjencia e Shërbimit Arkeologjik i propozon ministrit përgjegjës për trashëgiminë kulturore shpalljen monument kulture të një objekti të paluajtshëm, Instituti i Monumenteve të Kulturës bën studimin e zonës mbrojtëse të saj brenda 30-ditëve nga zbardhja e vendimit për shpalljen monument kulture.

4. Shpenzimet për kryerjen e hulumtimeve të nevojshme, përgatitjen e dokumentacionit, si dhe për ndryshimet e mundshme të projektit kur vendoset që gjetjet të mbrohen në vend (in situ), të gjitha shpenzimet për to, si dhe shpenzimet për kërkimet shkencore, veprimtaritë e nevojshme restauruese ose konservuese mbulohen 100% nga investitori.

5. Në rast të gjetjeve arkeologjike të rëndësishme kur Këshilli Kombëtar i Arkeologjisë vendos ndërprerjen përfundimtare të punimeve, investitori shpronësohet në bazë të kuadrit ligjor në fuqi.

## **Neni 9**

### **Gërmimet e shpëtimit**

1. Në rast gjetjesh arkeologjike, zhvillohet gërmimi i shpëtimit. Gërmimi i shpëtimit kryhet nga Agjencia e Shërbimit Arkeologjik, në bashkëpunim me Drejtorinë Rajonale të Kulturës Kombëtare-Sarandë, ose nga subjekte private me leje të Këshillit Kombëtar të Arkeologjisë, nën mbikëqyrjen e Agjencisë së Shërbimit Arkeologjik.

2. Në rast se gjatë kryerjes së gërmimit të shpëtimit gjykohet e nevojshme asistencë shkencore dhe teknike në terren e specialistëve të Institutit të Arkeologjisë, kërkohet zyrtarisht pjesëmarrja e tyre në gërmim.

3. Nëse pas kryerjes së gërmimit të shpëtimit zbulohen gjetje të rëndësishme të veçantë (strukturë etj.), Agjencia e Shërbimit Arkeologjik pezullon gërmimin dhe propozon në Këshillin Kombëtar të Arkeologjisë ndryshimet në projekt, me synim mbrojtjen dhe bërjen të vizitueshme të këtyre vlerave.

4. Vazhdimi i punimeve ndërtimore lejohet pas verifikimit nga Agjencia e Shërbimit Arkeologjik të përmbushjes së kriterëve të vendosura nga Këshilli Kombëtar i Arkeologjisë për zbatimin korrekt të projektit të mbrojtjes dhe vizitueshmërisë.

5. Në përfundim të çdo gërmimi shpëtimi përgatitet një relacion i plotë i cili i paraqitet Këshillit Kombëtar të Arkeologjisë për miratim brenda 30 ditëve. Pas shqyrtimit dhe miratimit, një kopje e relacionit të plotë depozitohet edhe pranë Institutit të Arkeologjisë.

6. Në rastin kur gërmimi i shpëtimit kryhet nga Agjencia e Shërbimit Arkeologjik, relacioni firmoset nga drejtuesi i grupit dhe nga anëtarët e tij, si dhe konfirmohet nga drejtori i Agjencisë së Shërbimit Arkeologjik.

7. Në rastin kur gërmimi i shpëtimit kryhet nga një subjekt privat, relacioni firmoset/konfirmohet nga drejtuesi i projektit të subjektit, minimumi 2 arkeologë të këtij subjekti dhe nga specialisti i autorizuar nga Agjencia e Shërbimit Arkeologjik, i cili ka qenë prezent gjatë gërmimit.

## Neni 10

1. Vëzhgimi intensiv sipërfaqësor (survey) dhe sondazhet arkeologjike kryhen nga specialistë të Agjencisë së Shërbimit Arkeologjik në bashkëpunim me Drejtorinë Rajonale të Kulturës Kombëtare Sarandë. Në çdo projekt të ndërmarrë nga subjektet, është e detyrueshme pjesëmarrja e një përfaqësuesi të autorizuar nga Agjencia e Shërbimit Arkeologjik.

2. Kur subjekti privat kryen shkelje duke mos respektuar legjislacionin në fuqi, Agjencia e Shërbimit Arkeologjik pezullon gërmimin dhe relatton menjëherë në Këshillin Kombëtar të Arkeologjisë, duke propozuar edhe masat përkatëse. Agjencia e Shërbimit Arkeologjik vulos kantierin dhe e monitoron atë në bashkëpunim me Drejtorinë Rajonale të Kulturës, Kombëtare-Sarandë.

3. Këshilli Kombëtar i Arkeologjisë pasi shqyrton rastin vendos:

a) Lënien në fuqi të vendimit të Agjencisë së Shërbimit Arkeologjik për pezullimin e punimeve;

b) Shfuqizimin e vendimit për pezullim dhe lejimin e vijimit të punimeve.

4. Në rastet kur subjekti privat nuk e kryen gërmimin sipas kuadrit ligjor në fuqi, KKA-ja i delegon ASHA-së të vazhdojë gërmimet.

5. Vendimi i Këshillit Kombëtar të Arkeologjisë është i formës së prerë.

## Neni 11

Vendosja e tabelave prezantuese dhe paneleve shpjeguese

1. Në zonën arkeologjike "A" dhe "B" vendosja e tabelave prezantuese dhe paneleve shpjeguese për monumente të veçanta, rrënoja apo hapësira me potencial arkeologjik bëhet vetëm në vendet e përcaktuara sipas rastit nga Instituti i Monumenteve të Kulturës dhe Agjencia e Shërbimeve Arkeologjike dhe zbatohet nga Drejtoria Rajonale e Kulturës, Kombëtare-Sarandë.

2. Në asnjë rast tabelat prezantuese dhe panelet shpjeguese nuk duhet të dëmtojnë apo konkurrojnë monumentin.

3. Vendosja e tabelave të sinjalistikës rrugore/turistike pranë monumenteve dhe zonave të mbrojtura rreth tyre bëhet në mbikëqyrjen e Drejtorisë Rajonale të Kulturës Kombëtare-Sarandë.

4. Për çdo veprimtari me karakter kulturor në zonat arkeologjike "A" dhe "B", vendosja e tabelave dhe e materialeve publicitare lejohet në raste të veçanta festivo-kulturore dhe ka karakter të përkohshëm. Vendosja e tyre ekzekutohet vetëm në zbatim të urdhrat të ministrit përgjegjës për trashëgiminë kulturore dhe nën mbikëqyrjen e Drejtorisë Rajonale të Kulturës Kombëtare-Sarandë.

5. Është e ndaluar vendosja e posterave publicitarë (jokulturorë) dhe politikë, si dhe dëmtimet e tjera të monumenteve dhe rrënojave arkeologjike (vizatimi, shkrimi mbi strukturat e paluajtshme).

#### **Neni 12**

Kjo rregullore shoqërohet me hartën e zonifikimit, e cila rishikohet periodikisht nga Agjencia e Shërbimit Arkeologjik dhe Instituti i Monumenteve të Kulturës, bazuar në të dhënat e reja arkeologjike, si dhe nevojën për mbrojtjen e monumenteve. 5117

#### **Neni 13**

Në studimet urbanistike për qytetin e Sarandës duhet të merret parasysh zonifikimi arkeologjik i qytetit të Sarandës dhe përcaktimet e kësaj rregulloreje.

Studimet urbanistike të miratuara që janë në fazën e implementimit, si dhe rregulloret përkatëse të tyre duhet të rishikohen me qëllim që të zbatohet zonifikimi arkeologjik i qytetit të Sarandës dhe përcaktimet e rregullores përkatëse.

#### **Neni 14**

Kësaj rregulloreje i bashkëlidhet: Harta e zonifikimit arkeologjik të qytetit të Sarandës me koordinatat përkatëse gjeografike të marra GPS (Garmin 60CSx).

Tabela me koordinatat gjeografike të marra me GPS (Garmin 60CSx).

## ANEKSI I

### PIKAT E MARRA ME GPS "GARMIN 60" TË ZONAVE ARKEOLOGJIKE "A" DHE "B" TË

#### QYTETIT TË SARANDËS

Nr.	Pozicioni Gjeografik Zona "A"
A	34 S 414820 4414159
A1	34 S 414843 4414361
A2	34 S 414835 4414507
A3	34 S 414987 4414561
A4	34 S 415036 4414429
A5	34 S 415054 4414380
A6	34 S 415290 4414345
A7	34 S 415275 4414274
A8	34 S 415159 4414221
A9	34 S 414895 4414118

Perimetri: 1.7 km

Sipërfaqja: 0.1 km<sup>2</sup>

Nr.	Pozicioni Gjeografik Zona "B"
B	34 S 416788 4413342
B1	34 S 416798 4413312
B2	34 S 416795 4413274
B3	34 S 416737 4413261
B4	34 S 416635 4413283
B5	34 S 416599 4413341
B6	34 S 416670 4413390
B7	34 S 416725 4413379
B8	34 S 417016 4412878
B9	34 S 417045 4412704
B10	34 S 416978 4412516
B11	34 S 416882 4412580

Perimetri: 3 km

Sipërfaqja: 0.2 km<sup>2</sup>



# Harta e Zonifikimit Arkeologjik, Sarande



Zona Arkeologjike "A" dhe "B" e qytetit të Sarandes

MIRATOHET:  
KRYEMINISTRI  
Prof. Dr. Sali BERISHA

MINISTRIA E TURIZMIT, KULTURES,  
RINISE DHE SPORTEVE

MINISTER  
Aldo BUMÇI

INSTITUTI I MONUMENTEVE TE  
KULTURES "GANI STRAZIMIRI"

DREJTORI  
Prof. Dr. Apollon BAÇE

AGJENCIA E SHERBIMIT  
ARKEOLOGJIK

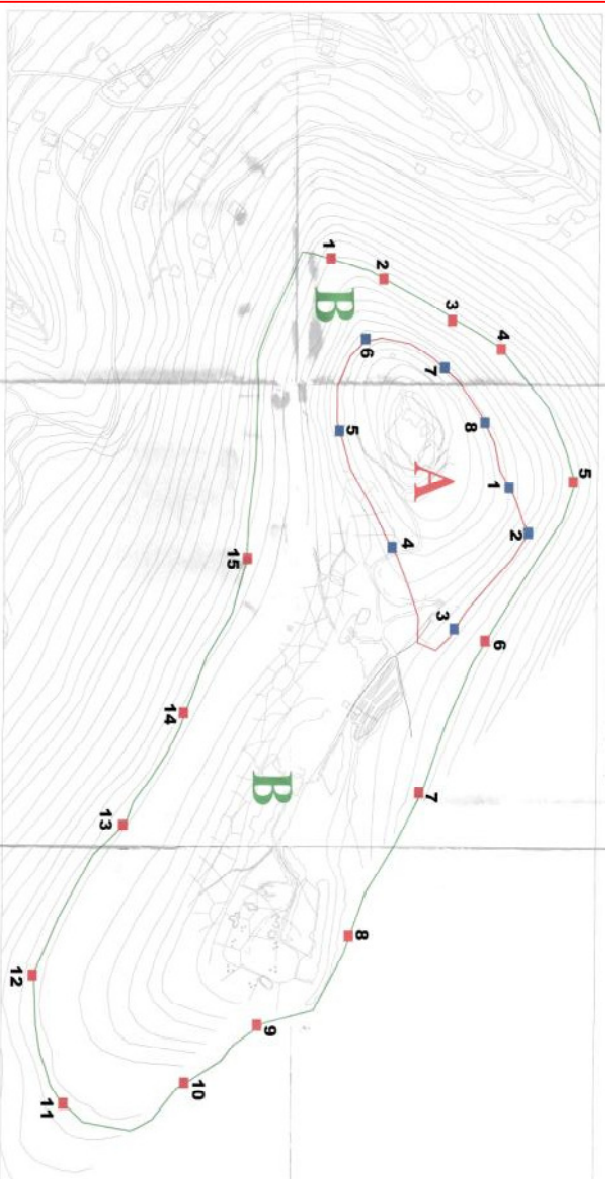
DREJTORI  
Roland OLLI

Zona Arkeologjike "A"

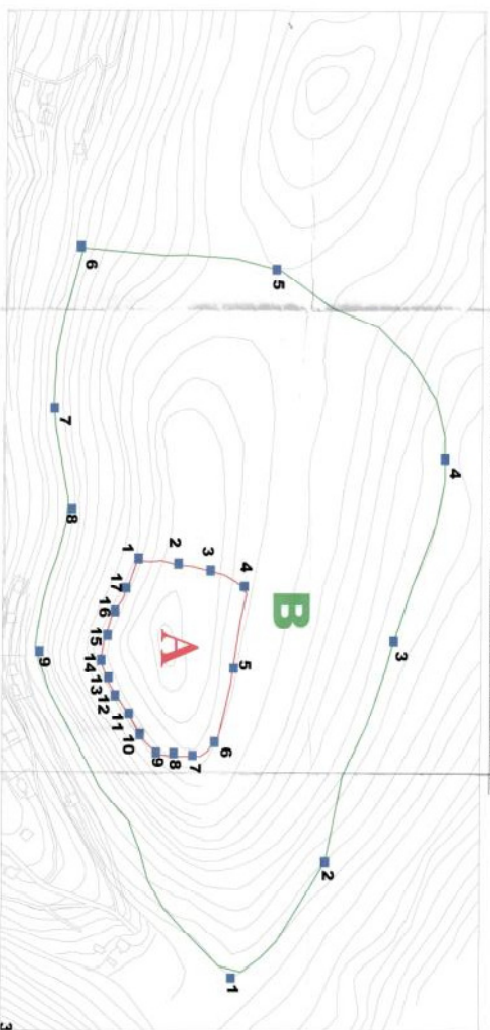
Zona Arkeologjike "B"

Muri Hipotezik i Kalasë së Ohridshit  
Vendim Nr. 428, datë 20.06.2012

# Harta e Zonifikimit Arkeologjik



Zona Arkeologjike "A" dhe "B" ne Kalane e Lekuresit



Zona Arkeologjike "A" dhe "B" e Manastirit te 40 Shenjloreve

MIRATOHET:  
KRYEMINISTRI  
Prof. Dr. Sali BERISHA

MINISTRIA E TURIZMIT, KULTURES,  
RINISE DHE SPORTEVE



MINISTER  
Aldo BUMÇI

INSTITUTI MONUMENTEVE TE  
KULTURES "GANI STRAZIMIRI"

DREJTORI  
Prof. Dr. Apollon BAÇE



AGJENCIA E SHERBIMIT  
ARKEOLOGJIK

DREJTORI  
Roland DALLI



Zona Arkeologjike "A"  
Zona Arkeologjike "B"